

Výroční zpráva



rok 2022

ÚVOD

Společnost AGPI Písek, a.s. je výrobním zemědělským podnikem, jež se specializuje na produkci čerstvých slepičích vajec. Při výrobě této komodity se zaměřuje na intenzitu výroby a uplatňování velmi pokročilých výrobních metod. Tyto předpoklady dávají společnosti možnost se zařadit mezi významné producenty v celém měřítku České republiky.

K již vyjmenovaným výrobním zaměřením se dále připojují další, které neodmyslitelně patří k zemědělské prvovýrobě, a to zejména výkrm kuřecích brojlerů, rostlinná výroba a v neposlední řadě též obchod s průmyslovými hnojivy a pesticidy a jejich následná aplikace.

Vize společnosti

V přítomnosti, ale též i blízké i vzdálené budoucnosti, chce naše společnost využívat maximální množství příležitostí v agrárním sektoru k tomu, aby byla jistotou pro své okolí, které začíná u vlastních zaměstnanců, dlouholetých obchodních partnerů, obyvatelů obcí, sousedících s provozem rostlinné i živočišné výroby a v neposlední řadě i širokou veřejností, společně působících k prospěchu rozvoje naší společnosti i regionu.

Poslání naší společnosti

Společnost AGPI Písek, a.s. patří svou koncentrací a intenzitou výroby mezi přední zemědělské podniky v České republice. Toto postavení buduje cílenou podnikatelskou politikou s prioritním důrazem na produktivitu práce, využitím všech intenzifikačních faktorů a bohatými zkušenostmi svých pracovníků.

ZÁKLADNÍ ÚDAJE

OBCHODNÍ JMÉNO:	AGPI Písek, a.s.
SÍDLO:	ev. č. 64 397 01 Vrcovice Česká republika
PRÁVNÍ FORMA:	akciová společnost
SPISOVÁ ZNAČKA:	B 2470 vedená u KS v Českých Budějovicích
IČO:	117 08 441
DIČ:	CZ11708441
BANKOVNÍ SPOJENÍ:	1387558838/2700
TELEFON:	382 780 111
FAX:	382 213 530
E-MAIL:	agpi@agpi.cz
BANKA:	UniCredit Bank Czech Republic and Slovakia a.s.

ORGÁNY SPOLEČNOSTI

Představenstvo

k 31. 12. 2022

předseda představenstva:

Ing. Emil Buřič

1. místopředseda představenstva:

Ing. Rudolf Tábor

2. místopředseda představenstva:

Ing. Milan Kaltounek

Dozorčí rada k 31. 12. 2022

předseda dozorčí rady:

Ing. Jiří Maroušek

členové:

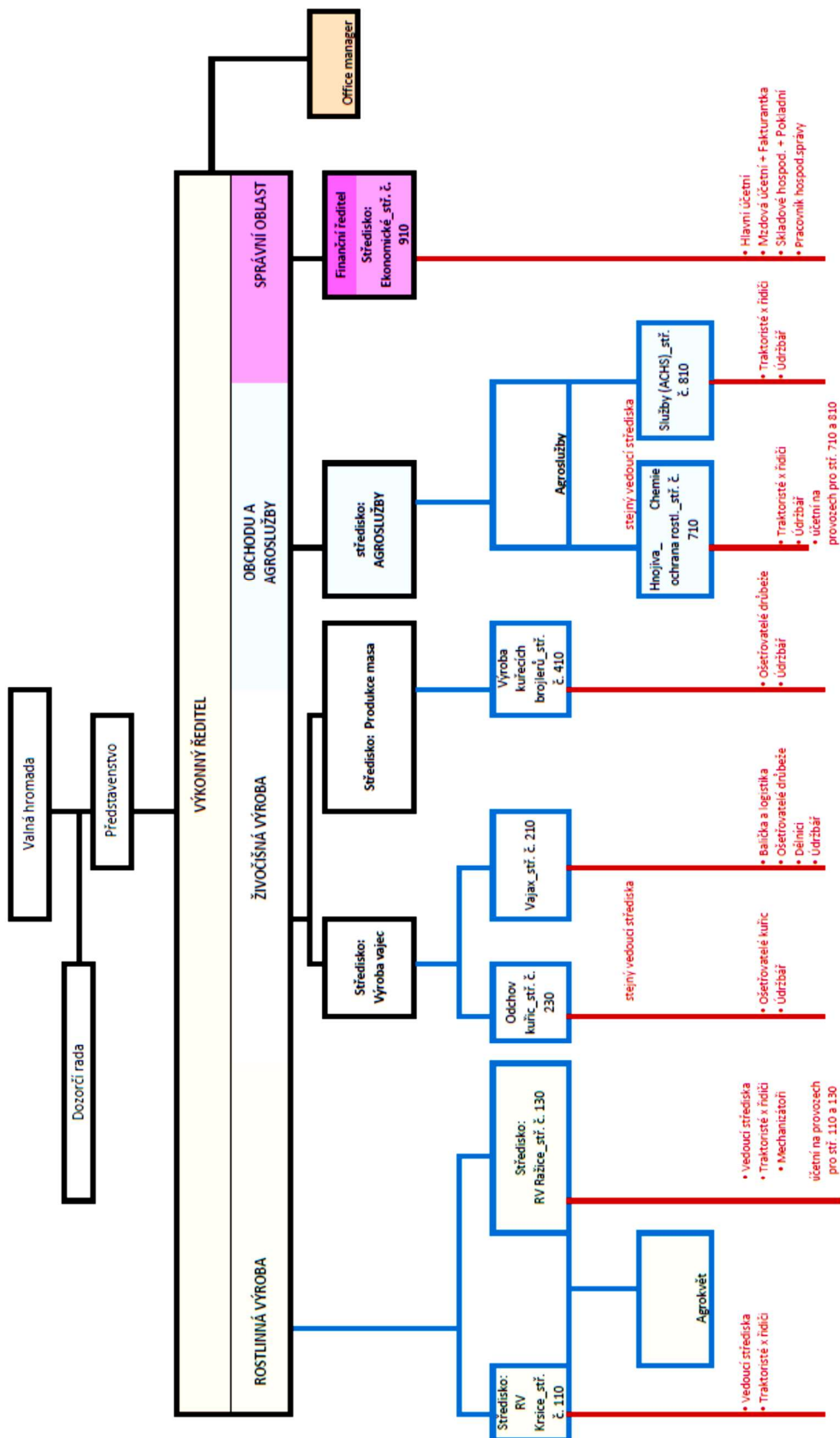
Ing. Štěpán Nevyjel

Ing. Martina Režová

Základní kapitál:

470.000.000,00 Kč, splaceno 100%

ORGANIZAČNÍ STRUKTURA AGPI Písek, a.s. k 31. 12. 2022



ZPRÁVA PŘEDSTAVENSTVA O PODNIKATELSKÉ ČINNOSTI

Zemědělská výroba zaměřená na výrobu čerstvých slepičích vajec, výkrm kuřecích brojlerů, odchov kuřic, rostlinnou výrobu, poskytování služeb pro zemědělství a prodej průmyslových hnojiv.

VYBRANÉ UKAZATELE ZA ÚČETNÍ OBDOBÍ 2021 - 2022

v tis. Kč

ukazatel	Rok 2022	Rok 2021
Výnosy celkem	335 185	221 859
Náklady celkem	353 327	270 105
Marže z prodeje zboží	20 596	9 143
Přidaná hodnota	-65 751	-41 589
Vlastní kapitál	506 984	519 533
Základní kapitál	470 000	470 000
Bankovní úvěry a výpomoci	0	0
Pohledávky z obchodních vztahů	58 593	37 799
Závazky z obchodních vztahů	30 433	41 788
Provozní výsledek hospodaření	-18 640	-48 227
Výsledek hospodaření před zdaněním	-18 138	-48 218
Mimořádný hospodářský výsledek	0	0
Čistý obrat za účetní období	338 588	228 956

1. Stálá aktiva

a) rozpis na hlavní třídy samostatných movitých věcí a souboru movitých věcí (tis. Kč):

	Pořizovací cena	Korekce (oprávky)
Pozemky	9 986	0
Stavby	206 751	118 630
Samostatné movité věci	229 722	170 400
Jiný dlouhodobý hmot. majetek	179 550	23 940
Nedokončený dl. hmot. majetek	194	0

b) investiční majtkové cenné papíry a majtkové účasti:

Druh	Jméno	Pořizovací hodnota
Podíl	AGROKVĚT s.r.o.	150.000,-

2. Ekonomické údaje

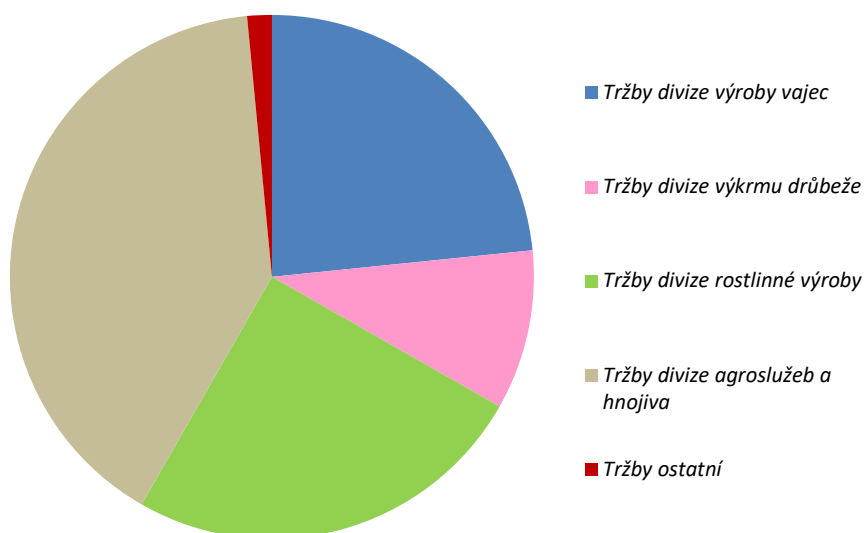
a) Základní jmění společnosti:

Druh akcií	Počet	Nominální hodnota
kusové akcie na jméno	470 000 000	1,-

b) 3. Objemy tržeb společnosti **AGPI Písek a.s.** - rok 2022

podle hlavních činností

Druh tržeb	rok 2022		rok 2021	
	v tis. Kč	Index	v tis. Kč	index
Tržby divize výroby vajec	72 782	23,38%	63 578	31 %
Tržby divize výkrmu drůbeže	30 678	9,86%	20 454	10 %
Tržby divize rostlinné výroby	77 898	25,03%	52 383	25,7 %
Tržby divize agroslužeb a hnojiva	125 176	40,22%	64 219	31,5 %
Tržby ostatní	4 717	1,52%	3 222	1,6 %



3. Skutečnosti, které nastaly po konci rozvahového dne

Po datu rozvahového dne a po dni zpracování účetní závěrky nenastaly žádné významné skutečnosti ovlivňující hospodářskou a finanční situaci společnosti.

4. Informace o předpokládaném budoucím vývoji společnosti

V roce 2023 bude společnost pokračovat v zemědělské produkci zaměřené na výrobu čerstvých slepičích vajec, výkrm kuřecích brojlerů, odchov kuřic, rostlinnou výrobu, poskytování služeb pro zemědělství a prodej průmyslových hnojiv.

Společnosti bude ovlivněna změnami související se změnami dotační politiky na zemědělskou půdu.

Začátkem roku 2022 došlo ke změně geopolitické situace v souvislosti s válkou na Ukrajině. Tato záležitost nás ovlivnila v oblasti navýšení cen pohonných hmot. Dále vysoký nárůst cen energií se promítl do zvýšených nákladů na krmení od výrobků, kteří tyto vysoké ceny promítli do ceny krmiv pro drůbež (nosnice, brojleři). Tyto vysoké ceny energií se projeví i v ceně hnojiv pro rostlinnou výrobu.

5. Informace o pořízování vlastních akcií

Společnost nepořídila žádné vlastní akcie.

6. Informace o rozsahu účetní závěrky za účetní období 2022

Účetní závěrka společnosti byla zpracována v plném rozsahu podle zákona č. 563/1191 Sb. O účetnictví a předpisů souvisejících.

7. Organizační složky podniku v zahraničí

Společnost nemá zřízeny zahraniční organizační složky.

8. Zpráva o ovládacích vztazích

Společnost má povinnost sepsat zprávu o vztazích, t a je součástí přílohy výroční zprávy za rok 2022.

9. Zpráva dle zákona o účetnictví §21 bod 2 c) o aktivitách v oblasti výzkumu a vývoje

Společnost nevyvíjí žádné aktivity v oblasti vývoje a výzkumu.

10. Oblast ochrany životního prostředí, veterinárního zákona a pracovněprávních vztahů

Společnost dbá na dodržování ochrany životního prostředí při výrobě a dodržuje platnou legislativu, v oblasti pracovně právních vztahů se společnost řídí platným zákoníkem práce, mzdovými a ostatními předpisy platnými v této oblasti. Společnost dodržuje veškeré veterinární legislativu a předpisy, které vztahují k ekonomické činnosti související s chovem drůbeže.

Statutární orgán společnosti AGPI Písek a.s.

předkládá

Zprávu o vztazích mezi propojenými osobami

Vypracované podle ust. §82 zák. č. 90/2012 Sb. o obchodních korporacích v platném znění
(dále jen „zpráva o vztazích“).

1. DEFINICE OVLÁDANÝCH, OVLÁDAJÍCÍCH A PROPOJENÝCH OSOB

1.1. Základní identifikace ovládané osoby:

Společnost: AGPI Písek, a.s.
Sídlo: č. ev. 64, 397 01 Vrcovice
IČO: 117 08 441

1.2. Základní identifikace ovládající osoby

Nepřímou ovládající osobou společnosti AGPI Písek a.s. je:

Společnost: GES GROUP HOLDING B.V.
Sídlo: Prof. W.H. Keesomlaan 1, Room 5.5, 1183DJ Amstelveen, Nizozemsko.

1.2.1. Struktura vztahů mezi propojenými osobami – osoby ovládané stejnou ovládající osobou, ke kterým měla společnost AGPI Písek a.s. v účetním období vztah (§82, odst. 2a zákona č. 90/2012 Sb.)

Ovládající společnost		Ovládaná společnost		
Identifikační číslo	Název společnosti	Identifikační číslo	Název ovládané společnosti	Obchodní podíl (%)
11708441	AGPI Písek, a.s.	25182994	AGROKVĚT, spol. s r.o.	100
242 75 760	Agrogreen s.r.o.	5182492	Agro Pošumaví s.r.o.	100
242 75 760	Agrogreen s.r.o.	4499255	Agro Chvalešovice s.r.o.	50
242 75 760	Agrogreen s.r.o.	25164848	AGRINO s.r.o.	100
242 75 760	Agrogreen s.r.o.	11708441	AGPI Písek, a.s.	78
242 75 760	Agrogreen s.r.o.	60067870	ZEOS-L, s.r.o.	92
242 75 760	Agrogreen s.r.o.	7426046	Agro Příbram s.r.o.	100
264 27 044	GES ASSET HOLDING, a.s.	242 75 760	Agrogreen s.r.o.	100
264 27 044	GES ASSET HOLDING, a.s.	272 10 677	GES GROUP FINANCE, s.r.o.	100
	GES GROUP HOLDING B.V.	264 27 044	GES ASSET HOLDING, a.s.	100

1.3. Úloha ovládané osoby (§82, odst. 2b zákona č. 90/2012 Sb.)

Společnost AGPI Písek, a.s. je výrobním zemědělským podnikem, jež se specializuje na produkci čerstvých slepičích vajec. Další významnou ekonomickou činností je výkrm kuřecích brojlerů, rostlinná výroba a v neposlední řadě též obchod s průmyslovými hnojivy a pesticidy a jejich následná aplikace.

V rozhodném období nebyla v zájmu nebo na popud ovládající osoby nebo osob ovládaných stejnou ovládající osobou přijata nebo uskutečněna žádná opatření ani jiná právní jednání poskytující společnosti zvláštní výhody či stanovující jí zvláštní povinnosti. Společnost v souvislosti s ovládáním nečerpá žádné zvláštní výhody ani jí nevznikají žádné zvláštní povinnosti vůči ovládající osobě nebo osobám ovládaným stejnou ovládající osobou.

1.4. Způsob a prostředky ovládnání - § 82 odst. 2) písm. c) ZOK

Statutárním orgánem Společnosti je představenstvo. Představenstvo má 3 členy, kteří jsou voleni a odvoláváni dozorčí radou Společnosti.

Za Společnost jednájí vždy dva členové představenstva společně, uplatňuje se tedy tzv. pravidlo čtyř očí.

K ovládnání Společnosti dochází zejména při rozhodování jediného akcionáře Společnosti v působnosti valné hromady

2. PŘEHLED SMLUV UZAVŘENÝCH MEZI PROPOJENÝMI OSOBAMI (§82, odst. 2e zákona č. 90/2012 Sb.)

Druh smlouvy	Smluvní strana
Příkazní smlouva / 27.07.2022	GES GROUP FINANCE, s.r.o
Smlouva o nájmu osobního automobilu / 25.07.2022	GES GROUP FINANCE, s.r.o
Smlouva o zápůjčce 24.06.22	Agrogreen s.r.o.

Z uzavřených smluv a z plnění a protiplnění poskytnutého na jejich základě nevznikla společnosti AGPI Písek, a.s. žádná újma.

3. OSTATNÍ OPATŘEBNÍ PŘIJATÁ NEBO USKUTEČNĚNÁ V ZÁJMU A NA POPUD PROPOJENÝCH OSOB V ROCE 2022 (§82, odst. 2d zákona č. 90/2012 Sb. – jednání, které se týká majetku, které přesahuje 10% vlastního kapitálu ovládané osoby zjištěného podle poslední účetní závěrky)

V účetním období nebyly učiněny mezi ovládanou osobou a ovládající osobu nebo ostatními propojenými osobami žádné jiné právní úkony ani přijata nebo uskutečněna ostatní opatření v zájmu nebo na popud této ovládající osoby nebo ostatních propojených osob, z nichž by vznikla újma nebo prospěch, výhoda či nevýhoda.

4. POSOUZENÍ ZDA VZNIKLA SPOLEČNOSTI ÚJMA A POSOUZENÍ JEJÍHO VYROVNÁNÍ PODLE (§71 a §72 zákona č. 90/2012 Sb.)

Veškeré výše uvedené smlouvy a veškerá jednání mezi propojenými osobami byly uskutečněny za podmínek obvyklých v obchodním styku, stejně tak byla veškerá poskytnutá a přijatá plnění na základě uvedených smluv poskytnuta za podmínek obvyklých v obchodním styku a u uzavřených smluv a z plnění a protiplnění poskytnutého na jejich základě ani z žádných jiných jednání mezi propojenými osobami nevznikla společnosti AGPI Písek a.s. žádná újma.

AGPI Písek a.s. společnost prohlašuje, že postupovala při shromáždění těchto údajů a informací s péčí řádného hospodáře.


5. PROHLÁŠENÍ PŘEDSTAVENSTVA A PŘEZKOUMÁNÍ ZPRÁVY DOZORČÍ RADOU


Představenstvo Společnosti prohlašuje, že při získávání a ověřování informací pro účely této zprávy o vztazích vyvinuto odpovídající úsilí a závěry, k nimž dospělo, byly formulovány pro důkladném zvážení, přičemž veškeré údaje v této zprávě o vztazích uvedené považuje za správné a úplné.

Ve Vrcovicích dne 15. 03. 2023

Představenstvo společnosti AGPI Písek a.s.


.....
Ing. EMIL BUŘIČ, předseda představenstva


.....
Ing. RUDOLF TÁBOR, 1. místopředseda představenstva



.....
Ing. MILAN KALTOUNEK, 2. místopředseda představenstva

Účetní závěrka

za období od 1.1.2022 do 31.12.2022

AGPI Písek, a.s.

DATUM SESTAVENÍ: 9.6.2023



Statutární orgán:

Ing. Rudolf Tábor

Ing. Milan Kaltounek

A handwritten signature in blue ink, consisting of a large, stylized initial 'R' followed by a cursive name.

Obchodní firma nebo jiný název účetní jednotky

ROZVAHA

BILANCE

Sídlo, bydliště nebo místo podnikání účetní jednotky

AGPI Písek, a.s.
0

ke dni **31.12.2022**
(v celých tisících Kč)
IČ :: 11708441

Vrcovice 64
Písek
39701

Registrace: v obch.rejstříku v Č.Budějovicích oddíl B, vložka 2470

Zpracováno v souladu s vyhláškou č. 500/2002 Sb. ve znění pozdějších předpisů

označ a	AKTIVA b	řád c	Běžné účetní období			Minulé úč. období
			Brutto 1	Korekce 2	Netto 3	Netto 4
	AKTIVA CELKEM (ř. 02 + 03 + 37 + 74)	001	902 558	-321 418	581 140	686 991
A.	Pohledávky za upsaný základní kapitál	002	0	0	0	0
B.	Dlouhodobý majetek (ř. 04 + 14 + 28)	003	626 354	-312 970	313 384	345 528
B. I.	Dlouhodobý nehmotný majetek (ř. 05 + 06 + 09 až 11)	004	0	0	0	0
B. I. 1	Nehmotné výsledky výzkumu a vývoje	005	0	0	0	0
2	Ocenitelná práva (ř. 07 + 08)	006	0	0	0	0
2.1	Software	007	0	0	0	0
2.2	Ostatní ocenitelná práva	008	0	0	0	0
3	Goodwill	009	0	0	0	0
4	Ostatní dlouhodobý nehmotný majetek	010	0	0	0	0
5	Poskytnuté zálohy na dlouhodobý nehmotný majetek a nedokončený dlouhodobý nehmotný majetek (ř. 12 + 13)	011	0	0	0	0
5.1	Poskytnuté zálohy na dlouhodobý nehmotný majetek	012	0	0	0	0
5.2	Nedokončený dlouhodobý nehmotný majetek	013	0	0	0	0
B. II.	Dlouhodobý hmotný majetek (ř. 15 + 18 až 20 +24)	014	626 204	-312 970	313 234	345 418
B. II. 1	Pozemky a stavby (ř. 16 + 17)	015	216 738	-118 630	98 108	99 332
1.1	Pozemky	016	9 987	0	9 987	7 723
1.2	Stavby	017	206 751	-118 630	88 121	91 609
2	Hmotné movité věci a jejich soubory	018	229 722	-170 400	59 322	78 280
3	Oceňovací rozdíl k nabytému majetku	019	179 550	-23 940	155 610	167 580
4	Ostatní dlouhodobý hmotný majetek (ř. 21 + 22 + 23)	020	0	0	0	0
4.1	Pěstitelské celky trvalých porostů	021	0	0	0	0
4.2	Dospělá zvířata a jejich skupiny	022	0	0	0	0
4.3	Jiný dlouhodobý hmotný majetek	023	0	0	0	0
5	Poskytnuté zálohy na dlouhodobý hmotný majetek a nedokončený dlouhodobý hmotný majetek (ř. 25 + 26)	024	194	0	194	226
5.1	Poskytnuté zálohy na dlouhodobý hmotný majetek	025	0	0	0	0
5.2	Nedokončený dlouhodobý hmotný majetek	026	194	0	194	226
B. III.	Dlouhodobý finanční majetek (ř. 28 až 34)	027	150	0	150	110
B. III. 1	Podíly - ovládaná nebo ovládající osoba	028	150	0	150	110
2	Zápůjčky a úvěry - ovládaná nebo ovládající osoba	029	0	0	0	0
3	Podíly - podstatný vliv	030	0	0	0	0
4	Zápůjčky a úvěry - podstatný vliv	031	0	0	0	0
5	Ostatní dlouhodobé cenné papíry a podíly	032	0	0	0	0
6	Zápůjčky a úvěry - ostatní	033	0	0	0	0
7	Ostatní dlouhodobý finanční majetek (ř. 35 + 36)	034	0	0	0	0
7.1	Jiný dlouhodobý finanční majetek	035	0	0	0	0
7.2	Poskytnuté zálohy na dlouhodobý finanční majetek	036	0	0	0	0



označ a	AKTIVA b	řád c	Běžné účetní období			Mimulé úč. období
			Brutto 1	Korekce 2	Netto 3	Netto 4
C.	Oběžná aktiva (ř. 38 + 46 + 68 + 71)	037	276 021	-8 448	267 573	341 245
C. I.	Zásoby (ř.39 + 40 + 41 + 44 + 45)	038	113 847	-7 348	106 499	79 856
C. I. 1	Materiál	039	5 947	0	5 947	4 549
2	Nedokončená výroba a polotovary	040	17 452	0	17 452	24 795
3	Výrobky a zboží (ř.42 + 43)	041	73 548	0	73 548	40 986
3.1	Výrobky	042	10 744	0	10 744	1 351
3.2	Zboží	043	62 804	0	62 804	39 635
4	Mladá a ostatní zvířata a jejich skupiny	044	16 900	-7 348	9 552	9 526
5	Poskytnuté zálohy na zásoby	045	0	0	0	0
C. II.	Pohledávky (ř. 47 + 57)	046	108 667	-1 100	107 567	137 668
C. II. 1	Dlouhodobé pohledávky (ř. 48 až 52)	047	40 000	0	40 000	0
1.1	Pohledávky z obchodních vztahů	048	0	0	0	0
1.2	Pohledávky - ovládaná nebo ovládající osoba	049	40 000	0	40 000	0
1.3	Pohledávky - podstatný vliv	050	0	0	0	0
1.4	Odložená daňová pohledávka	051	0	0	0	0
1.5	Pohledávky - ostatní (ř. 53 až 56)	052	0	0	0	0
1.5.1	Pohledávky za společníky	053	0	0	0	0
1.5.2	Dlouhodobé poskytnuté zálohy	054	0	0	0	0
1.5.3	Dohadné účty aktivní	055	0	0	0	0
1.5.4	Jiné pohledávky	056	0	0	0	0
2	Krátkodobé pohledávky (ř. 58 až 61)	057	68 667	-1 100	67 567	137 668
2.1	Pohledávky z obchodních vztahů	058	59 693	-1 100	58 593	37 799
2.2	Pohledávky - ovládaná nebo ovládající osoba	059	0	0	0	0
2.3	Pohledávky - podstatný vliv	060	0	0	0	0
2.4	Pohledávky - ostatní (ř. 62 až 67)	061	8 974	0	8 974	99 869
2.4.1	Pohledávky za společníky	062	0	0	0	0
2.4.2	Sociální zabezpečení a zdravotní pojištění	063	0	0	0	0
2.4.3	Stát - daňové pohledávky	064	2 040	0	2 040	3 806
2.4.4	Krátkodobé poskytnuté zálohy	065	848	0	848	311
2.4.5	Dohadné účty aktivní	066	0	0	0	1 000
2.4.6	Jiné pohledávky	067	6 086	0	6 086	94 752
C. III.	Krátkodobý finanční majetek (ř. 69 +70)	068	0	0	0	0
C. III. 1	Podíly - ovládaná nebo ovládající osoba	069	0	0	0	0
2	Ostatní krátkodobý finanční majetek	070	0	0	0	0
C. IV.	Peněžní prostředky (ř. 72 +73)	071	53 507	0	53 507	123 721
C. IV. 1	Peněžní prostředky v pokladně	072	190	0	190	148
2	Peněžní prostředky na účtech	073	53 317	0	53 317	123 573
D.	Časové rozlišení aktiv (ř. 75 až 77)	074	183	0	183	218
D. I.	Náklady příštích období	075	183	0	183	143
D. II.	Komplexní náklady příštích období	076	0	0	0	0
D. III.	Příjmy příštích období	077	0	0	0	75



označ a	PASIVA b	řád c	Běžné účetní	Minulé účetní
			období 5	období 6
	PASIVA CELKEM (ř. 79 + 101 + 141)	078	581 140	686 991
A.	Vlastní kapitál (ř. 80 + 84 + 92 + 95 + 99 - 100)	079	506 984	522 201
A. I.	Základní kapitál (ř. 81 až 83)	080	470 000	470 000
1	Základní kapitál	081	470 000	470 000
2	Vlastní podíly (-)	082	0	0
3	Změny základního kapitálu	083	0	0
A. II.	Ážio a kapitálové fondy (ř. 85 + 86)	084	139 609	139 569
A. II. 1	Ážio	085	0	0
2	Kapitálové fondy (ř. 87 až 91)	086	139 609	139 569
2.1	Ostatní kapitálové fondy	087	0	0
2.2	Oceňovací rozdíly z přecenění majetku a závazků	088	40	0
2.3	Oceňovací rozdíly z přecenění při přeměnách obchodních korporací	089	139 569	139 569
2.4	Rozdíly z přeměn obchodních korporací (+/-)	090	0	0
2.5	Rozdíly z ocenění při přeměnách obchodních korporací (+/-)	091	0	0
A. III.	Fondy ze zisku (ř. 93 + 94)	092	0	0
A. III. 1	Ostatní rezervní fondy	093	0	0
2	Statutární a ostatní fondy	094	0	0
A. IV.	Výsledek hospodáření minulých let (+/-) (ř. 96 až 98)	095	-87 368	2 668
A. IV. 1	Nerozdělený zisk minulých let	096	0	0
2	Neuhrazená ztráta minulých let (-)	097	-90 036	0
3	Jiný výsledek hospodáření minulých let (+/-)	098	2 668	2 668
A. V. 1	Výsledek hospodáření běžného účetního období (+/-) /ř.01 - (+ 69 + 73 + 79 + 83 - 88 + 89 + 122)/	099	-15 257	-90 036
2	Rozhodnuto o zálohách na výplatě podílu na zisku (-)	100	0	0
B. + C.	Cizí zdroje (ř. 102 + 107)	101	74 004	164 720
B. I.	Rezervy (ř. 103 až 106)	102	1 205	1 194
B. I. 1	Rezerva na důchody a podobné závazky	103	0	0
2	Rezerva na daň z příjmů	104	0	0
3	Rezervy podle zvláštních právních předpisů	105	0	0
4	Ostatní rezervy	106	1 205	1 194
C.	Závazky (ř. 108 + 123)	107	72 799	163 526
C. I.	Dlouhodobé závazky (ř. 109 + 112 až 119)	108	38 936	41 818
C. I. 1	Vydané dluhopisy (ř.110 + 111)	109	0	0
1.1	Vyměnitelné dluhopisy	110	0	0
1.2	Ostatní dluhopisy	111	0	0
2	Závazky k úvěrovým institucím	112	0	0
3	Dlouhodobé přijaté zálohy	113	0	0
4	Závazky z obchodních vztahů	114	0	0
5	Dlouhodobé směnky k úhradě	115	0	0
6	Závazky - ovládaná nebo ovládající osoba	116	0	0
7	Závazky - podstatný vliv	117	0	0
8	Odložený daňový závazek	118	38 936	41 818
9	Závazky - ostatní (ř. 120 až 122)	119	0	0
9.1	Závazky ke společníkům	120	0	0
9.2	Dohadné účty pasivní	121	0	0
9.3	Jiné závazky	122	0	0

označ a	PASIVA b	řád c	Běžné účetní	Minulé účetní
			období 5	období 6
C. II.	Krátkodobé závazky (ř. 124 + 127 až 133)	123	33 863	121 708
C. II. 1	Vydané dluhopisy (ř. 125 + 126)	124	0	0
1.1	Vyměnitelné dluhopisy	125	0	0
1.2	Ostatní dluhopisy	126	0	0
2	Závazky k úvěrovým institucím	127	0	0
3	Krátkodobé přijaté zálohy	128	4	4
4	Závazky z obchodních vztahů	129	30 433	41 788
5	Krátkodobé směnky k úhradě	130	0	0
6	Závazky - ovládaná nebo ovládající osoba	131	0	0
7	Závazky - podstatný vliv	132	0	0
8	Závazky - ostatní (ř. 134 až 140)	133	3 426	79 916
8.1	Závazky ke společníkům	134	0	0
8.2	Krátkodobé finanční výpomoci	135	0	0
8.3	Závazky k zaměstnancům	136	1 510	1 981
8.4	Závazky ze sociálního zabezpečení a zdravotního pojištění	137	737	846
8.5	Stát - daňové závazky a dotace	138	95	264
8.6	Dohadné účty pasivní	139	985	260
8.7	Jiné závazky	140	99	76 565
D.	Časové rozlišení pasiv (ř. 142 + 143)	141	152	70
D. I.	Výdaje příštích období	142	152	70
D. II.	Výnosy příštích období	143	0	0

Právní forma účetní jednotky :		akciová společnost
Předmět podnikání nebo jiné činnosti :		zemědělská činnost
Okamžik sestavení 09.06.23	Podpisový záznam osoby odpovědné za sestavení účetní závěrky	Podpisový záznam statutárního orgánu nebo fyzické osoby, která je účetní jednotkou



Obchodní firma nebo jiný název účetní jednotky

VÝKAZ ZISKŮ A ZTRÁTY

DRUHOVÉ ČLENĚNÍ

Sídlo, bydliště nebo místo podnikání účetní jednotky

AGPI Písek, a.s.
0

ke dni **31.12.2022**
(v celých tisících Kč)
IČ :: 11708441

Vrcovice 64
Písek
39701

Registrace: v obch.rejstříku v Č.Budějovicích oddíl B, vložka 2470

Zpracováno v souladu s vyhláškou č. 500/2002 Sb. ve znění pozdějších předpisů

Označení a	TEXT b	Číslo řádku c	Skutečnost v účetním období	
			běžném 1	minulém 2
I.	Tržby z prodeje vlastních výrobků a služeb	01	185 890	141 466
II.	Tržby za prodej zboží	02	125 362	62 803
A.	Výkonová spotřeba (ř. 04 + 05 + 06)	03	272 237	192 198
1.	Náklady vynaložené na prodané zboží	04	104 766	53 660
2.	Spotřeba materiálu a energie	05	130 341	102 840
3.	Služby	06	37 130	35 698
B.	Změna stavu zásob vlastní činnosti (+/-)	07	3 399	6 861
C.	Aktivace (-)	08	0	208
D.	Osobní náklady (ř. 10 + 11)	09	33 479	29 970
1.	Mzdové náklady	10	24 785	22 382
2.	Náklady na sociální zabezpečení, zdravotní pojištění a ostatní náklady (ř. 12 + 13)	11	8 694	7 588
2. 1	Náklady na sociální zabezpečení a zdravotní pojištění	12	7 988	7 027
2. 2	Ostatní náklady	13	706	561
E.	Úpravy hodnot v provozní oblasti (ř. 15 + 18 + 19)	14	40 337	39 106
1.	Úpravy hodnot dlouhodobého nehmotného a hmotného majetku (ř. 16 + 17)	15	38 536	40 215
1. 1	Úpravy hodnot dlouhodobého nehmotného a hmotného majetku - trvalé	16	38 536	40 215
1. 2	Úpravy hodnot dlouhodobého nehmotného a hmotného majetku - dočasné	17	0	0
2.	Úpravy hodnot zásob	18	701	-1 109
3.	Úpravy hodnot pohledávek	19	1 100	0
III.	Ostatní provozní výnosy (ř. 21 + 22 + 23)	20	26 734	24 659
III. 1	Tržby z prodaného dlouhodobého majetku	21	2 131	498
2	Tržby z prodaného materiálu	22	577	194
3	Jiné provozní výnosy	23	24 026	23 967
F.	Ostatní provozní náklady (ř. 25 až 29)	24	7 173	8 812
1.	Zůstatková cena prodaného dlouhodobého majetku	25	12	717
2.	Zůstatková cena prodaného materiálu	26	578	74
3.	Daně a poplatky v provozní oblasti	27	951	1 484
4.	Rezervy v provozní oblasti a komplexní náklady příštích období	28	11	0
5.	Jiné provozní náklady	29	5 621	6 537
*	Provozní výsledek hospodaření (+/-) (ř. 01 + 02 - 03 - 07 - 08 - 09 - 14 + 20 - 24)	30	-18 639	-48 227
IV.	Výnosy z dlouhodobého finančního majetku - podíly (ř. 32 + 33)	31	0	0
IV. 1	Výnosy z podílů - ovládaná nebo ovládající osoba	32	0	0
2	Ostatní výnosy z podílů	33	0	0
G.	Náklady vynaložené na prodané podíly	34	0	0
V.	Výnosy z ostatního dlouhodobého finančního majetku (ř. 36 + 37)	35	0	0
V. 1	Výnosy z ostatního dlouhodobého finančního majetku - ovládaná nebo ovládající osoba	36	0	0
2	Ostatní výnosy z ostatního dlouhodobého finančního majetku	37	0	0
H.	Náklady související s ostatním dlouhodobým finančním majetkem	38	0	0
VI.	Výnosové úroky a podobné výnosy (ř. 40 + 41)	39	598	0
VI. 1	Výnosové úroky a podobné výnosy - ovládaná nebo ovládající osoba	40	0	0
2	Ostatní výnosové úroky a podobné výnosy	41	598	0
I.	Úpravy hodnot a rezervy ve finanční oblasti	42	0	0
J.	Nákladové úroky a podobné náklady (ř. 44 + 45)	43	0	0
1.	Nákladové úroky a podobné náklady - ovládaná nebo ovládající osoba	44	0	0
2.	Ostatní nákladové úroky a podobné náklady	45	0	0
VII.	Ostatní finanční výnosy	46	3	28
K.	Ostatní finanční náklady	47	100	19
*	Finanční výsledek hospodaření (+/-) (ř. 31 - 34 + 35 - 38 + 39 - 42 - 43 + 46 - 47)	48	501	9
**	Výsledek hospodaření před zdaněním (+/-) (ř. 30 + 48)	49	-18 138	-48 218
L.	Daň z příjmů (ř. 51 + 52)	50	-2 881	41 818
1.	Daň z příjmů splatná	51	0	0
2.	Daň z příjmů odložená (+/-)	52	-2 881	41 818
	Výsledek hospodaření po zdanění (+/-) (ř. 49 - 53)	53	-15 257	-90 036
M.	Převod podílu na výsledku hospodaření společníkům (+/-)	54	0	0
***	Výsledek hospodaření za účetní období (+/-) (ř. 53 - 54)	55	-15 257	-90 036
	Čistý obrat za účetní období = I. + II. + III. + IV. + V. + VI. + VII	56	338 587	228 956



Přehled o peněžních tocích k 31.12.2022

Podnik: AGPI Písek a.s.	IČO: 11708441
Sídlo: Vrcovice 64, 397 01 Vrcovice	

Provozní činnost		Běžné obd.	Předch.obd.
P	Stav peněžních prostředků a peněžních ekvivalentů na začátku účetního období	123 721	161 466
Z	Účetní zisk nebo ztráta z běžné činnosti před zdaněním	-18 138	-48 218
A.1. Úpravy o nepeněžní operace		37 630	-107 770
A.1.1.	Odpisy SA s výjimkou ZC prodaných SA, odpis pohledávek a dále umořování opravné položky k nabytému majetku	38 536	40 215
A.1.2.	Změna stavu opravných položek a rezerv	1 812	-148 759
A.1.3.	Zisk (ztráta) z prodeje stálých aktiv	-2 119	219
A.1.4.	Výnosy z dividend a podílů na zisku	0	0
A.1.5.	Vyúčtované nákladové úroky s výjimkou kapitalizovaných úroků a vyúčtované výnosové úroky	-598	0
A.1.6.	Případné úpravy o ostatní nepeněžní operace	-1	555
A*	Čistý peněžní tok z provozní činnosti před zdaněním, změnami pracovního kapitálu a mimořádnými položkami	19 492	-155 988
A.2. Změny stavu nepeněžních složek pracovního kapitálu		-86 072	-26 459
A.2.1.	Změna stavu pohledávek z provozní činnosti, aktivních účtů časového rozlišení a dohadných účtů aktivních	29 035	-134 079
A.2.2.	Změna stavu krátkodobých závazků z prov.činnosti, pasivních účtů časového rozlišení a dohadných účtů pasivních	-87 763	117 972
A.2.3.	Změna stavu zásob	-27 344	-10 352
A.2.4.	Změna stavu krátkodobého finančního majetku nespádajícího do peněžních prostředků a ekvivalentů	0	0
A**	Čistý peněžní tok z provozní činnosti před zdaněním a mimořádnými položkami	-66 580	-182 447
A.3. Výdaje z plateb úroků s výjimkou kapitalizovaných úroků		0	0
A.4. Přijaté úroky		598	0
A.5. Zaplacená daň z příjmů za běžnou činnost a za doměrky daně za minulá léta		0	0
A.6. Příjmy a výdaje spojené s mimoř.účetními případy, které tvoří mimoř.hosp.výsledek včetně uhrazené splatné daně z příjmů z mimořádné činnosti		0	0
A.7. Přijaté dividendy a podíly na zisku		0	0



A***	Čistý peněžní tok z provozní činnosti	-65 982	-182 447
------	---------------------------------------	---------	----------

Investiční činnost

		Běžné obd.	Předch.obd.
B.1.	Výdaje spojené s nabytím stálých aktiv	-6 363	144 204
B.2.	Příjmy z prodeje stálých aktiv	2 131	498
B.3.	Půjčky a úvěry spřízněným osobám	0	0
B***	Čistý peněžní tok vztahující se k investiční činnosti	-4 232	144 702

Finanční činnost

		Běžné obd.	Předch.obd.
C.1.	Dopady změn dlouhodobých závazků, popř.krátkodobých závazků, které spadají do finanční činnosti	0	0
C.2.	Dopady změn vlastního kapitálu na peněžní prostředky a ekvival.	0	0
C.2.1.	Zvýšení peněž.prostř.a peněž.ekvivalentů z titulu zvýšení základního kapitálu, emisního ažia, event.rezervního fondu včetně složených záloh na toto zvýšení	0	0
C.2.2.	Vyplacení podílu na vlastním kapitálu společníkům	0	0
C.2.3.	Další vklady peněžních prostředků společníků a akcionářů	0	0
C.2.4.	Úhrada ztráty společníky	0	0
C.2.5.	Přímé platby na vrub fondů	0	0
C.2.6.	Vyplacené dividendy nebo podíly na zisku včetně zaplacené srážkové daně vztahující se k těmto nárokům a vč.finanč.vypoř.společníky veřejné obch.spol.a komplementáři u komandit.spol.	0	0
C***	Čistý peněžní tok vztahující se k finanční činnosti	0	0

F	Čisté zvýšení, resp. snížení peněžních prostředků	-70 214	-37 745
---	---	---------	---------

R.	Stav peněžních prostředků a peněžních ekvivalentů na konci období	53 507	123 721
----	---	--------	---------



Příloha k účetní závěrce - 2022

Příloha je zpracována v souladu s Vyhláškou MF ČR 500/2002 Sb. § 39 a 39b v aktuálním znění, kterou se stanoví obsah účetní závěrky pro podnikatele. Údaje přílohy vycházejí z účetních písemností účetní jednotky (účetní doklady, účetní knihy a ostatní účetní písemnosti) a z dalších podkladů, které má účetní jednotka k dispozici. Hodnotové údaje jsou vykázány v celých tisících Kč, pokud není uvedeno jinak.

Příloha je zpracována za účetní období počínající dnem 1. 1. 2022 a končící dnem 31. 12. 2022.

1. Obecné údaje: (§ 18 odst. 3 zákona)

a) Základní údaje

<i>Název obchodní společnosti:</i>	AGPI Písek, a.s.
<i>Sídlo:</i>	č. ev. 64, 397 01 Vrcovice
<i>Právní forma:</i>	akciová společnost
<i>IČO:</i>	117 08 441
<i>DIČ:</i>	CZ11708441
<i>Spisová značka B 2470 vedená u KS v ČB</i>	
<i>Datum vzniku (zápis do obchodního rejstříku):</i>	2. srpna 2021
<i>Rozhodující předmět činnosti:</i>	zemědělská výroba
<i>Kategorie účetní jednotky:</i>	střední
<i>Rozvahový den:</i>	31. 12. 2022

Společnost AGPI Písek, a.s. vznikla v souladu s Projektem rozdělením odštěpením, zapsána do obchodního rejstříku dnem 2. 8. 2021



b) Změny a dodatky provedené v uplynulém účetním období v obchodním rejstříku a základní změny v organizační struktuře

V roce 2022 byli dne 09. 06. 2022 na valné hromadě zvoleni noví členové statutárních orgánů.

c) Údaje o konsolidačním celku

Společnost je součástí konsolidačního celku. Konsolidovanou účetní závěrku sestavuje GES GROUP HOLDING B.V.

ca) Společnost *nemá* uzavřeny ovládací smlouvy nebo smlouvy o převodu zisku.

cb) Konsolidovanou účetní závěrku lze získat v sídle společnosti GES GROUP HOLDING B.V. se sídlem Prof. W.H. Keesomlaan 1, Room 5.5, 1183DJ Amstelveen, Nizozemsko.

cc) AGPI Písek a.s. je v konsolidačním celku jako ovládaná osoba.

d) Údaje o vydaných akcích a změnách podílů během účetního období

(Vyhláška - § 39b, odst. 6a)

AKCIE nebyly v roce 2022 vydány.

e) Společnosti, které jsou společnostmi AGPI Písek a.s. ovládány

Společnost má podíl na základním a vlastním kapitálu

Název IČ	Sídlo	Podíl na zákl. kapitálu v tis. Kč	Podíl na zákl. kapitálu v %	Výše vlastního kapitálu v tis. Kč	Hospodářský výsledek za poslední období (po zdanění)
AGROKVĚT s.r.o., IČ: 25182994	Vrcovice 64, 397 01 Písek	150	100	93	95



f) Údaje o zaměstnancích a o výši odměn kontrolních, případně správních orgánů – běžné období 2022 v tis. Kč

Struktura_2022	Průměrný přepočtený počet	Mzdové náklady	Náklady na sociální a zdravotní pojištění	Ostatní náklad
Zaměstnanci	53	24 719	8 001	706
Statutární orgány	3	30	10	0
Dozorčí orgány	3	18	6	0
Výše vzniklých nebo sjednaných penzijních dluhů bývalých členů a výše uvedených orgánů	0	0	0	0

Struktura_2021	Průměrný přepočtený počet	Mzdové náklady	Náklady na sociální a zdravotní pojištění	Ostatní náklad
Zaměstnanci	46	22 382	7 027	561
Statutární orgány	5	0	0	0
Dozorčí orgány	8	0	0	0
Výše vzniklých nebo sjednaných penzijních dluhů bývalých členů a výše uvedených orgánů	0	0		0

g) Informace o navrhovaném rozdělení zisku nebo vypořádání ztráty nebo v příslušných případech o rozdělení zisku nebo vypořádání ztráty pro plánovanou valnou hromadu společnosti (Vyhláška - §39b, odst. 6e)

Společnost nebude vyplácet akcionářům podíl na zisku.



h) Údaje o výši záloh, závdavků, zápůjček, úvěrech (Vyhláška - §39, odst. 1f)

Společnost uvede výši záloha, závdavků, zápůjček a úvěrů poskytnutých členům řídicích, kontrolních a případě správních orgánů s uvedením úrokové sazby, hlavních podmínek a všech dosud splacených, odepsaných nebo promínutých částek a poskytnutá zajištění a ostatní plnění těmto osobám, tyto údaje se uvádějí v souhrnné výši za každou kategorii osob.

- Nevyskytují se

2. Informace o použitých účetních metodách, obecných účetních zásadách a způsobech oceňování (Vyhláška - §39, odst. 1b, c)

2.1. oceňování majetku a závazků

- nakupovaný majetek - cenou pořízení plus vedlejší pořizovací náklady
- zásoby vytvořené vlastní činností - vlastními náklady
- závazky - ve jmenovité hodnotě

2.2. stanovení úprav hodnot majetku (odpisy a opravné položky)

- odpisy - uplatněn lineární odpis,
- odepisování drobného dlouhodobého majetku: od 10 000,- Kč do 40 000,- Kč je po zařazení do používání odepisován 2 roky.
- drobný dlouhodobý majetek do 10 000,- Kč je veden jako zásoba (evidence) a je účtován do nákladů společnosti
- opravné položky k hejnu slepic - ve výši 1/12 – z výrobní ceny

2.3. uplatněný při přepočtu údajů v cizích měnách na českou měnu

- přepočet položek v cizích měnách byl proveden kurzem, vyhlášeným Českou národní bankou k rozvahovému dni.
- účty pohledávek a závazků po přepočtu přechází na kurzové rozdíly.



2.4. stanovení reálné hodnoty příslušného majetku a závazků

- Není

Požizovací cena dlouhodobého majetku, s výjimkou pozemků a nedokončených investic, je odpisována po dobu odhadované životnosti majetku následujícím způsobem:

<i>Majetek</i>	<i>Metoda odepisování / roky</i>
<i>Budovy</i>	<i>20 - 50 let</i>
<i>Výrobní stroje</i>	<i>5 – 15 let</i>
<i>Dopravní prostředky</i>	<i>5 – 10 let</i>
<i>Inventář</i>	<i>5 – 15 let</i>

2.5. informace o použitém oceňovacím modelu a technice při ocenění reálnou hodnotou zejména

2.5.1 změny reálné hodnoty, včetně změn v ocenění podílů ekvivalencí podle jednotlivých druhů finančního majetku a způsob jejich zaúčtování

2.5.2. uvede důvody a případnou výši opravné položky, pokud nebyly majetek a závazky oceněny reálnou hodnotou nebo ekvivalencí

2.6. Opravné položky k pohledávkám jsou tvořeny na základě jejich individuálního posouzení.

2.7. Rezervy

Rezervy jsou vytvářeny k pokrytí budoucích rizik a výdajů, u nichž je znám účel, je pravděpodobné, že nastanou, avšak není jistá částka nebo datum v němž budou plněny.



2.8. výši závazkových vztahů (pohledávek a dluhů), které k rozvahovému dni mají dobu splatnosti delší než 5 let

- nemá

2.9. celkovou výši závazkových vztahů (pohledávek a dluhů), které jsou kryty věcnými zárukami s uvedením povahy a formy těchto záruk

- nejsou

2.10. výši a povahu jednotlivých položek výnosů a nákladů, které jsou mimořádné svým objemem nebo původem

- žádné nebyly

2.11. Daně

2.9.1. Splatná daň

Daňový závazek a daňový náklad vychází z porozumění interpretace daňových zákonů platných v České republice k datu sestavení účetní závěrky. S ohledem na existenci různých interpretací daňových zákonů a předpisů ze strany třetích osob včetně orgánů státní správy, závazek z daně z příjmů vykázany v účetní závěrce společnosti se může změnit podle konečného stanoviska finančního úřadu.

2.11.2. Odložená daň

Výpočet odložené daně je založen na závazkové metodě vycházející z rozvahového přístupu.

Účetní hodnota odložené daňové pohledávky je k datu účetní závěrky posuzována a snížena v rozsahu, v jakém již není pravděpodobné, že bude k dispozici dostatečný zdanitelný zisk, proti němuž by bylo možno tuto pohledávku nebo její část uplatnit.

Odložená daň je zaúčtována do výkazu zisku a ztrát s výjimkou případů, kdy se vztahuje k položkám účtovaným přímo do vlastního kapitálu a kdy je také související odložená daň zahrnuta do vlastního kapitálu.

Odložené daňové pohledávky a závazky jsou vzájemně započítány a v rozvaze vykázány v celkové netto hodnotě s výjimkou případů, kdy nelze některé dílčí daňové pohledávky započítávat proti dílčím daňovým závazkům.



2.12. Státní dotace

Dotace k úhradě nákladů se účtují do ostatních provozních výnosů ve věcné a časové souvislosti s účtováním nákladů na stanovený účel.

2.13. Předpokládáme princip nepřetržitého trvání účetní jednotky.

Z důvodu přetrvávajícího konfliktu mezi Ruskem a Ukrajinou, došlo ke změně ekonomické situace v celé Evropě a převážně z důvodu vysokého nárůstu energií a sankčních opatření vůči Rusku.

Tato opatření mohou mít přímý nebo nepřímý dopad i na budoucí hospodářskou situaci jednotky a související ocenění majetku a závazků a zvýšených vstupních nákladů.

Vedení účetní jednotky se nicméně na základě vyhodnocení všech aktuálně dostupných informací domnívá, že předpoklad nepřetržitého trvání účetní jednotky není ohrožen.

Nejsou známy žádné informace, které by nasvědčovaly tomu, že účetní jednotka nemusí být schopna nepřetržitě pokračovat ve své činnosti a že v důsledku toho by byla ohrožena její schopnost plnit své závazky.

Změny způsobu oceňování, postupů účtování oproti předcházejícímu účetnímu období

Společnost v roce 2022 změnila metodu oceňování zásob nedokončené výroby v rostlinné výrobě. Z důvodu srovnatelnosti údajů došlo ke stejnému postupu i v roce 2021. Společnost v roce 2022 změnila oceňování v živočišné výrobě (kuřice).

Společnost v roce 2022 zaúčtovala rezervu z titulu nevyčerpané dovolené. Z důvodu srovnatelnosti údajů došlo ke stejnému postupu i v roce 2021.



3. Doplnující informace k rozvaze a výkazu zisku a ztráty

(Vyhláška - §39, odst. 6h)

3.1. Významné skutečnosti, které nelze z účetních výkazů vyčíst, protože v nich nejsou zahrnuty nebo jsou kompenzovány s jinými položkami a nejsou vykázány samostatně

- Nevyskytují se

3.2. Významné události, které se staly mezi rozvahovým dnem a okamžikem sestavení účetní závěrky, které představují neobvyklé změny ve stavu aktiv a závazků případně dluhů v okamžiku sestavení účetní závěrky a jejich neuvedení by mohlo ovlivnit rozhodování uživatelů účetních informací (Zo8, §19, odst. 6)

- Společnost prověřila všechny oblasti mezi rozvahovým dnem a okamžikem sestavení účetní závěrky – nenastaly žádné významné události.



4. Stálá aktiva (Vyhláška - §39, odst. 6f)

4.1. Dlouhodobý hmotný majetek v tis. Kč

Zůstatky na začátku a na konci účetního období, přírůstky, úbytky během účetního období

v tis. Kč

Pořizovací cena	Stav k 31.12.2021	Přírůstky 2022	Úbytky 2022	Stav k 31.12.2022
Pozemky	7 723	2 276	12	9 986
Stavby	206 117	790	155	206 752
Hmotné movité věci a jejich soubory	229 455	3 330	3 063	229 722
Oceňovací rozdíl k nabytému majetku	179 550	-	-	179 550
Jiný dlouhodobý majetek	-	-	-	-
Poskytnuté zálohy na dlouhodobý majetek	-	-	-	-
Nedokončený dlouhodobý majetek	226	6 463	6 495	194
CELKEM	623 071	12 859	9 725	626 205

Opravné položky a oprávky na začátku a na konci účetního období, jejich zvýšení

a snížení během účetního období v tis. Kč

Oprávky a opravné položky	Stav k 31.12.2021	Přírůstky 2022	Úbytky 2022	Stav k 31.12.2022
Pozemky	-	-	-	-
Stavby	114 507	4 278	154	118 631
Hmotné movité věci a jejich soubory	151 175	22 288	3 063	170 400
Oceňovací rozdíl k nabytému majetku	11 970	11 970	-	23 940
Jiný dlouhodobý majetek	-	-	-	-
Poskytnuté zálohy na dlouhodobý majetek	-	-	-	-
Nedokončený dlouhodobý majetek	-	-	-	-
CELKEM	277 652	38 536	3 217	312 971



4.2. Dlouhodobý finanční majetek v tis. Kč

Zůstatky na začátku a na konci účetního období, přírůstky, úbytky během účetního období
v tis. Kč

Pořizovací cena	Stav k 31.12.2021	Přírůstky 2022	Úbytky 2022	Stav k 31.12.2022
Podíly – ovládaná osoba	110	40	0	150

4.3. Ovládané a řízené osoby a účetní jednotky pod podstatným vlivem k 31. 12.2022

Společnost	IČ	Vlastnický podíl na ZK v %	Vlastní kapitál k 31.12.2022 v tis.	HV před zdaněním 2022 v tis.
AGROKVĚT, spol. s r.o.	25182994	100	93	117

4.4. Zásoby

Nakupované zásoby (materiál, zboží) jsou oceňovány pořizovacími cenami. Pořizovací cena zahrnuje cenu pořízení a vedlejší pořizovací náklady – zejména náklady na dopravu. Zásoby vytvořené vlastní činností se oceňují vlastními náklady, které zahrnují přímé náklady vynaložené na výrobu nebo jinou činnost, popřípadě i část nepřímých nákladů, která se vztahuje k výrobě nebo k jiné činnosti.

4.5. Dlouhodobé zápůjčky

Společnosti Agrogreen s.r.o. poskytnuta zápůjčka ve výši 40 mil. CZK. Se splatností do 31.12.2024 a smluvním úrokem 2,95% p.a., zápůjčka je zajištěna prohlášením dlužníka.

4.6. Jiný dlouhodobý finanční majetek

- Nevyskytuje se

4.7. Neuhrazené splátky finančního pronájmu (leasingu)

- Nevyskytuje se



5. Závazkové vztahy (pohledávky a dluhy) (Vyhláška - §39, odst. 1d, e, h)

5.1. Pohledávky

Pohledávky, které mají k rozvahovému dni dobu splatnosti delší než 5 let (§39 1d)

- Nevyskytují se

Opravné položky a oprávky na začátku a na konci účetního období, jejich zvýšení a snížení během účetního období

- V roce 2022 byla vytvořena opravná položka k pohledávce z obchodního styku ve výši 1.100 tis. CZK.

Pohledávky, které nejsou vykázány v rozvaze

- Nevyskytují se

5.2. Závazky

Závazky, které mají k rozvahovému dni dobu splatnosti delší než 5 let (§39 1d)

- Nevyskytují se

Závazky, které nejsou vykázány v rozvaze

- Nevyskytují se

Rozpis bankovních úvěrů včetně úrokových sazeb a popisu zajištění úvěrů k rozvahovému dni

- Nevyskytují se



Výše evidovaných pohledávek a závazků vůči místně příslušným finančním orgánům

Daňový nedoplatek	Celkem tis. Kč
Daň z příjmů	0
Daň z příjmů ze závislé činnosti - závazek	91
Daň z příjmů vybíraná srážkou - závazek	4
Daň z přidané hodnoty - pohledávka	-396
Daň silniční - závazek	80
Daň spotřební - pohledávka	-1 731
Daň z nemovitostí	0
Ostatní daně - závazek	6

6. Transakce účetní jednotky se spřízněnou stranou, které nebyly uzavřeny za běžných obchodních podmínek

- Nevyskytují se

7. Rezervy

Společnost vytvořila rezervu na nevyčerpanou dovolenou za období roku 2021 a 2022.

Celková výše této rezervy na účtu 459 000 byla vyčíslena na částku 1 205 tis. Kč.

Rezervy	Zůstatek k 31.12.2021	Tvorba rezerv	Zúčtování rezerv	Zůstatek k 31.12.2022
Ostatní	1 194	1 205	1 194	1 205

Společnost v roce 2022 zaúčtovala rezervu z titulu nevyčerpané dovolené. Z důvodu srovnatelnosti údajů došlo ke stejnému postupu i v roce 2021.

8. Časové rozlišení/ostatní pasiva

Výdaje příštích období zahrnují především nakupované služby a energie, účtovány do nákladů v období, se kterým věcně a časově souvisí v tis. Kč

Účet	Název účtu	31.12.2022	POVAHA ÚČTU	POZNÁMKA
381 000	Náklady příštích období	182	ROZVAHA / AKTIVA	Provozní náklady týkající se budoucích období



Účet	Název účtu	31.12.2022	POVAHA ÚČTU	POZNÁMKA
383 000	Výdaje příštích období	- 152	ROZVAHA/PASIVA	Dopočet souvisejících nákladů s rokem 2022
389 000, 389 010, 389 030	Dohadné účty pasivní	- 985	ROZVAHA/PASIVA	Dohadná položka na elektrickou energii, kdy je provedeno zúčtování odběrného místa roční

9. Dotace

Přijaté provozní dotace:

Účet	SZIF	neinvestiční v tis. Kč
648 010 - Příspěvky na prezent. A diagnost. úkony	SZIF	685
648 710 - Přijaté dotace - nákazový fond	SZIF	3 763
648 712 - Přijaté dotace - zlepšení životních podmínek drůbeže	SZIF	2 176
648 713 - Chov drůbeže	SZIF	277
648 720 - Dotace pojištění plodin	SZIF	1 880
648 730 - Dotace na plochu	SZIF	7 849
648 731 - Dotace na plochu - méně příznivé oblasti	SZIF	1 484
648 732 - Dotace na zemědělskou půdu - Greening	SZIF	4 307
648 750 - Dotace na přežvýkavce	SZIF	14
648 780 - Dotace na finanční kázeň	SZIF	311
CELKEM		22 746



10. Výnosy mimořádné svým objemem a povahou (Vyhláška, §39, odst. 1g)

Druh tržeb	rok 2022
	v tis. Kč
Tržby divize výroby vajec	72 782
Tržby divize výkrmu drůbeže	30 678
Tržby divize rostlinné výroby	77 898
Tržby divize agroslužeb a hnojiva	125 176
Tržby ostatní	4 717

11. Náklady mimořádné svým objemem a povahou (Vyhláška, §39, odst. 1g)

Druh tržeb	rok 2022
	v tis. Kč
Spotřeba materiálu a energie	130 341
Náklady na zboží	104 766
Služby	37 130

12. Odložená daň

Zůstatek k 31.12.2021		Rozdíl k zaúčtování v běžném období	Zůstatek na konci roku 31.12.2022	
Odložený daňový dluh	Odložená daňová pohledávka		Odložená daňová pohledávka	Odložený daňový dluh
41 818	0	2 881	38 937	



13. Přehled o změnách vlastního kapitálu

PŘEHLED O ZMĚNÁCH VLASTNÍHO KAPITÁLU: AGPI Písek a.s.
- rok 2022

sl.	Položka v tis. CZK	řádek rozvahy	počáteční zůstatek	zvýšení	snížení	konečný zůstatek
A	Základní kapitál zapsaný v obchodním rejstříku	účet 411	470 000			470 000
B	Základní kapitál nezapsaný v obchodním rejstříku	účet 419	0			0
C	Součet A+B ZÁKLADNÍ KAPITÁL	80	470 000	0	0	470 000
D	Vlastní podíly	86		0	0	0
E	Změny základního kapitálu	83		0	0	0
F	ZÁKLADNÍ KAPITÁL (vazba na A.I.)	81	470 000	0	0	470 000
G	Ážio	85		0	0	0
H	Ostatní kapitálové fondy	87	0	0	0	0
I	Oceňovací rozdíly z přecenění a z přeměn	89	139 569	40		139 609
J	KAPITÁLOVÉ FONDY (vazba na A.II.)	90	139 569	40	0	139 609
K	Ostatní rezervní fondy	93		0	0	0
L	Statuární a ostatní fondy	94		0	0	0
M	FONDY ZE ZISKU (vazba na A.III.)	92	0	0	0	0
N	Nerozdělený zisk/neuhrazená ztráta min.let	96	0	0	90 036	-90 036
O	Jiný výsledek hospodaření minulých let	97	2 668	0	0	2 668
P	VÝSLEDEK HOSPODAŘENÍ MINULÝCH LET	95		0	90 036	-87 368
Q	Výsledek hospodaření běžného účetního období	98	-87 368	-15 257	-87 368	-15 257
R	Rozhodnutí o zálohách na výplatu podílu na zisku	99				0
S	CELKEM		522 201	-15 217	2 668	506 984

14. Informace k jinému hospodářskému výsledku minulých let

Společnost provedla přecenění nedokončené rostlinné výroby roku 2021. K přímým nákladům byly připočteny i další související náklady související s rostlinnou produkcí. Dále byla zaúčtována pohyb rezervy na nevyčerpanou dovolenou. Výsledkem těchto zápisů je jiný výsledek hospodaření ve výši 2 668 tis. Kč.





Zpráva nezávislého auditora

AGPI Písek, a.s.

za ověřované období
od 1.1.2022 do 31.12.2022

Identifikace účetní jednotky

Firma: **AGPI Písek, a.s.**
IČ: 11708441
Sídlo: Vrcovice 64, 397 01 Vrcovice
Právní forma: Akciová společnost
Spisová značka: B 2470, rejstříkový soud v Českých Budějovicích

TPA Audit s.r.o.

140 00 Praha 4, Antala Staška 2027/79
Tel.: +420 222 826 311, E-mail: audit@tpa-group.cz, www.tpa-group.cz
Pobočky: 746 01 Opava, Veleslavínova 240/8, Tel.: +420 553 622 565
IČO: 60203480, Městský soud v Praze, spisová zn. C.25463
Číslo oprávnění 80 Komory auditorů ČR

Albánie | Bulharsko | Černá Hora | Česká republika | Chorvatsko | Maďarsko
Polsko | Rakousko | Rumunsko | Slovensko | Slovinsko | Srbsko



Zpráva je určena akcionářům společnosti

Výrok auditora

Provedli jsme audit přiložené účetní závěrky společnosti AGPI Písek, a.s. (dále také "Společnost") sestavené na základě českých účetních předpisů, která se skládá z rozvahy k 31.12.2022, výkazu zisku a ztráty, přehledu o změnách vlastního kapitálu a přehledu o peněžních tocích za rok končící 31.12.2022 a přílohy této účetní závěrky, která obsahuje popis použitých podstatných účetních metod a další vysvětlující informace. Údaje o společnosti AGPI Písek, a.s. jsou uvedeny v bodě 1 přílohy této účetní závěrky.

Podle našeho názoru účetní závěrka podává věrný a poctivý obraz aktiv a pasiv společnosti AGPI Písek, a.s. k 31.12.2022 a nákladů a výnosů a výsledku jejího hospodaření a peněžních toků za rok končící 31.12.2022 v souladu s českými účetními předpisy.

Základ pro výrok

Audit jsme provedli v souladu se zákonem o auditorech a standardy Komory auditorů České republiky pro audit, kterými jsou mezinárodní standardy pro audit (ISA) případně doplněné a upravené souvisejícími aplikačními doložkami. Naše odpovědnost stanovená těmito předpisy je podrobněji popsána v oddílu Odpovědnost auditora za audit účetní závěrky. V souladu se zákonem o auditorech a Etickým kodexem přijatým Komorou auditorů České republiky jsme na Společnosti nezávislí a splnili jsme i další etické povinnosti vyplývající z uvedených předpisů. Domníváme se, že důkazní informace, které jsme shromáždili, poskytují dostatečný a vhodný základ pro vyjádření našeho výroku.

Jiné skutečnosti

Účetní závěrku společnosti k 31. 12. 2021 ověřoval jiný auditor, který ve své zprávě ze dne 30.6. 2022 vydal k této závěrce výrok bez výhrad se zdůrazněním skutečnosti.

Ostatní informace uvedené ve výroční zprávě

Ostatními informacemi jsou v souladu s § 2 písm. b) zákona o auditorech informace uvedené ve výroční zprávě mimo účetní závěrku a naši zprávu auditora. Za ostatní informace odpovídá představenstvo Společnosti.

Náš výrok k účetní závěrce se k ostatním informacím nevztahuje. Přesto je však součástí našich povinností souvisejících s ověřením účetní závěrky seznámení se s ostatními informacemi a posouzení, zda ostatní informace nejsou ve významném (materiálním) nesouladu s účetní závěrkou či s našimi znalostmi o účetní jednotce získanými během ověřování účetní závěrky nebo zda se jinak tyto informace nejeví jako významně (materiálně) nesprávné. Také posuzujeme, zda ostatní informace byly ve všech významných (materiálních) ohledech vypracovány v souladu s příslušnými právními předpisy. Tímto posouzením se rozumí, zda ostatní informace splňují požadavky právních předpisů na formální náležitosti a postup vypracování ostatních informací v kontextu významnosti (materiality), tj. zda případné nedodržení uvedených požadavků by bylo způsobilé ovlivnit úsudek činěný na základě ostatních informací.

Na základě provedených postupů, do míry, již dokážeme posoudit, uvádíme, že



- ostatní informace, které popisují skutečnosti, jež jsou též předmětem zobrazení v účetní závěrce jsou ve všech významných (materiálních) ohledech v souladu s účetní závěrkou a
- ostatní informace byly vypracovány v souladu s právními předpisy.

Dále jsme povinni uvést, zda na základě poznatků a povědomí o Společnosti, k nimž jsme dospěli při provádění auditu, ostatní informace neobsahují významné (materiální) věcné nesprávnosti. V rámci uvedených postupů jsme v obdržných ostatních informacích žádné významné (materiální) věcné nesprávnosti nezjistili.

Odpovědnost představenstva a dozorčí rady společnosti za účetní závěrku

Představenstvo odpovídá za sestavení účetní závěrky podávající věrný a poctivý obraz v souladu s českými účetními předpisy a za takový vnitřní kontrolní systém, který považuje za nezbytný pro sestavení účetní závěrky tak, aby neobsahovala významné (materiální) nesprávnosti způsobené podvodem nebo chybou.

Při sestavování účetní závěrky je představenstvo Společnosti povinno posoudit, zda je Společnost schopna nepřetržitě trvat, a pokud je to relevantní, popsat v příloze účetní závěrky záležitosti týkající se jejího nepřetržitého trvání a použití předpokladu nepřetržitého trvání při sestavení účetní závěrky, s výjimkou případů, kdy představenstvo plánuje zrušení Společnosti nebo ukončení její činnosti, resp. kdy nemá jinou reálnou možnost, než tak učinit.

Za dohled nad procesem účetního výkaznictví ve Společnosti odpovídá dozorčí rada.

Odpovědnost auditora za audit účetní závěrky

Naším cílem je získat přiměřenou jistotu, že účetní závěrka jako celek neobsahuje významnou (materiální) nesprávnost způsobenou podvodem nebo chybou a vydat zprávu auditora obsahující náš výrok. Přiměřená míra jistoty je velká míra jistoty, nicméně není zárukou, že audit provedený v souladu s výše uvedenými předpisy ve všech případech v účetní závěrce odhalí případnou existující významnou (materiální) nesprávnost. Nesprávnosti mohou vzniknout v důsledku podvodů nebo chyb a považují se za významné (materiální), pokud lze reálně předpokládat, že by jednotlivě nebo v souhrnu mohly ovlivnit ekonomická rozhodnutí, která uživatelé přijmou.

Při provádění auditu v souladu s výše uvedenými předpisy je naší povinností uplatňovat během celého auditu odborný úsudek a zachovávat profesní skepticismus. Dále je naší povinností:

- Identifikovat a vyhodnotit rizika významné (materiální) nesprávnosti účetní závěrky způsobené podvodem nebo chybou, navrhnout a provést auditorské postupy reagující na tato rizika a získat dostatečné a vhodné důkazní informace, abychom na jejich základě mohli vyjádřit výrok. Riziko, že neodhalíme významnou (materiální) nesprávnost, k níž došlo v důsledku podvodu, je větší než riziko neodhalení významné (materiální) nesprávnosti způsobené chybou, protože součástí podvodu mohou být tajné dohody (koluze), falšování, úmyslná opomenutí, nepravdivá prohlášení nebo obcházení vnitřních kontrol.
- Seznámit se s vnitřním kontrolním systémem Společnosti relevantním pro audit v takovém rozsahu, abychom mohli navrhnout auditorské postupy vhodné s ohledem na dané okolnosti, nikoli abychom mohli vyjádřit názor na účinnost jejího vnitřního kontrolního systému.
- Posoudit vhodnost použitých účetních pravidel, přiměřenost provedených účetních odhadů a informace, které v této souvislosti představenstvo Společnosti uvedlo v příloze účetní závěrky.



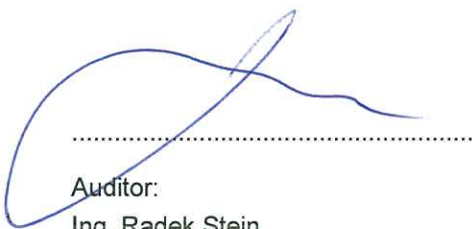
AGPI Písek, a.s.

- Posoudit vhodnost použití předpokladu nepřetržitého trvání při sestavení účetní závěrky představenstvem a to, zda s ohledem na shromážděné důkazní informace existuje významná (materiální) nejistota vyplývající z událostí nebo podmínek, které mohou významně zpochybnit schopnost Společnosti nepřetržitě trvat. Jestliže dojdeme k závěru, že taková významná (materiální) nejistota existuje, je naší povinností upozornit v naší zprávě na informace uvedené v této souvislosti v příloze účetní závěrky, a pokud tyto informace nejsou dostatečné, vyjádřit modifikovaný výrok. Naše závěry týkající se schopnosti Společnosti nepřetržitě trvat vycházejí z důkazních informací, které jsme získali do data naší zprávy. Nicméně budoucí události nebo podmínky mohou vést k tomu, že Společnost ztratí schopnost nepřetržitě trvat.

- Vyhodnotit celkovou prezentaci, členění a obsah účetní závěrky, včetně přílohy, a dále to, zda účetní závěrka zobrazuje podkladové transakce a události způsobem, který vede k věrnému zobrazení.

Naší povinností je informovat představenstvo a dozorčí radu společnosti mimo jiné o plánovaném rozsahu a načasování auditu a o významných zjištěních, která jsme v jeho průběhu učinili, včetně zjištěných významných nedostatků ve vnitřním kontrolním systému.

V Praze dne 9.6.2023



.....

Auditor:
Ing. Radek Stein
číslo oprávnění 2193 KAČR



TPA Audit s.r.o.
Antala Staška 2027/79, Praha 4
číslo oprávnění 080 KAČR